

<b>a 中央館</b> Main Library	〒760-8525 高松市幸町1番1号 1-1 Saiwai-cho, Takamatsu-shi 5 (087)832-1245 Fax (087)832-1265
<b>b 医学部分館</b> Faculty of Medicine Branch	〒761-0793 木田郡三木町大字池戸1750-1 1750-1 Ikenobe, Miki-cho, Kita-gun 5 (087)891-2083 Fax (087)840-2051
<b>c 工学部分館</b> Faculty of Engineering Branch	〒761-0396 高松市林町2217番20 2217-20 Hayashi-cho, Takamatsu-shi 5 (087)864-2065 Fax (087)864-2069
<b>d 農学部分館</b> Faculty of Agriculture Branch	〒761-0795 木田郡三木町大字池戸2393番地 2393 Ikenobe, Miki-cho, Kita-gun 5 (087)891-3030 Fax (087)891-3035

# 香川大学 図書館概要



## Outline of Kagawa University Library



### 目次 Contents

沿革	1
History	
組織	2
Organization	
施設	2
Facilities	
サービス	3
Library Services	
特別資料	4
Special Materials	
統計	5
Statistics	
地域貢献	6
Contributions to the Community	
ホームページ	6
Library Web Site	

# 2008



(旧)香川大学附属図書館

昭和24年 5月昭和24年法律第150号「国立学校設置法」が制定され、香川師範学校、香川青年師範学校と高松経済専門学校を母体とした香川大学が発足。附属図書館は母体となった学校の図書館、図書室を合体して発足

昭和30年 7月昭和30年法律第44号「国立学校設置法の一部を改正する法律」により香川県立農科大学を国立移管。県立農科大学の図書館は、香川大学附属図書館農学部分館として発足

昭和41年 4月中央館の事務組織を2係から3係に  
昭和45年 1月農学部分館が新築完成  
3月中央館が新築完成

昭和50年 4月中央館の事務組織を3係から4係に  
昭和52年 4月図書館業務に電子計算機を導入

昭和53年 10月開学  
4月事務局に「図書課」を設置

昭和55年 7月仮設図書館でサービス開始  
10月図書館業務用電子計算機を導入

昭和56年 6月JOISによる情報検索サービスの開始  
11月Dialogによる情報検索サービスの開始

昭和57年 3月附属図書館竣工  
4月図書課の事務組織を1係から2係に  
4月附属図書館新館開館  
4月夜間開館の実施

昭和58年 3月中央館にブックディテクションシステムを導入  
昭和59年 4月JOISによる情報検索サービスの開始

昭和60年 10月蔵書の廻及入力開始(昭和61年11月完了)  
昭和61年 4月図書課の事務組織を2係から3係に  
5月日本医学図書館協会に加入

昭和62年 10月NACSIS-IRIによる情報検索サービスの開始

昭和63年 1月STNIによる情報検索サービスの開始  
2月学術情報センターと接続  
4月図書目録データベースの入力開始  
5月Dialogによる情報検索サービスの開始  
6月NACSIS-IRIによる情報検索サービスの開始

平成3年 4月中央館の事務組織を4係から5係に  
3月学術情報センターの目録所在サービスに接続  
9月CD-ROMデータベース検索サービスの開始

平成4年 4月学術情報センターILLサービスの開始  
4月学術情報センターILLサービスの開始  
5月土曜開館の実施

平成6年 4月中央館に全学用CD-ROMサービシステムを設置  
4月中央館と農学部分館に自動入退館管理システム、自動貸出返却装置(ABCシステム)を設置  
4月学外一般利用者へ貸出サービス開始  
3月自動貸出返却装置(ABCシステム)を設置  
4月図書館入退館システムを設置

平成7年 11月附属図書館ホームページの開設  
11月第1回一般公開行事「神原文庫資料展」を開催、以後毎年開催  
7月時間外特別利用サービス(無人開館)の開始

平成8年 4月日曜・祝日開館の実施  
11月図書館ホームページの開設

平成9年 4月蔵書の廻及入力を開始  
9月県内医療関係者への貸出サービス開始 以降貸出対象を拡大

平成11年 4月中央館にメディアプラザ、農学部分館にメディアコーナーを設置

平成12年 4月工学部福利・図書館棟2階に工学部分館が発足

平成13年 1月電子ジャーナルの導入 (ScienceDirect、IDEAL)

平成14年 4月中央館に文獻画像伝送システムを導入  
2月文獻画像伝送システムを導入  
4月電子ジャーナルの導入 (ScienceDirect、LINK、InterScience、Blackwell)  
2月旧視聴覚室を改修してマルチメディア室を設置  
4月電子ジャーナルの導入 (LINK、InterScience)

平成15年 1月電子ジャーナルの導入 (Kluwer)

香川大学附属図書館

10月大学統合により、旧香川医科大学附属図書館は医学部分館に。事務組織は1課長、2専門員、10係に

平成16年 1月LWW@Ovidを導入(医学部分館)  
4月電子ジャーナルの導入(ACS、Nature)

平成17年 4月Scopusの導入  
6月グループ制導入

平成18年 1月電子ジャーナルの導入(OUP)

香川大学図書館

平成19年 4月図書館・情報機構化に伴い「香川大学附属図書館」から「香川大学図書館」に名称変更  
4月RefWorks導入(医学部分館)  
10月図書館ホームページリニューアル  
10月MyLibraryサービス開始

平成20年 1月電子ジャーナルの導入(Science)  
4月LinkSource(文獻リンク情報統合ツール)、ASK質問・回答サービス利用開始

(旧)香川医科大学附属図書館

10月開学  
4月事務局に「図書課」を設置

7月仮設図書館でサービス開始  
10月図書館業務用電子計算機を導入

6月JOISによる情報検索サービスの開始  
11月Dialogによる情報検索サービスの開始

3月附属図書館竣工  
4月図書課の事務組織を1係から2係に  
4月附属図書館新館開館  
4月夜間開館の実施

10月蔵書の廻及入力開始(昭和61年11月完了)  
4月図書課の事務組織を2係から3係に  
5月日本医学図書館協会に加入

10月NACSIS-IRIによる情報検索サービスの開始

3月学術情報センターの目録所在サービスに接続  
9月CD-ROMデータベース検索サービスの開始

4月学術情報センターILLサービスの開始  
4月学術情報センターILLサービスの開始  
5月土曜開館の実施

3月自動貸出返却装置(ABCシステム)を設置  
4月図書館入退館システムを設置

7月時間外特別利用サービス(無人開館)の開始

4月日曜・祝日開館の実施  
11月図書館ホームページの開設

9月県内医療関係者への貸出サービス開始 以降貸出対象を拡大

1月電子ジャーナルの導入 (ScienceDirect、IDEAL)

2月文獻画像伝送システムを導入  
2月旧視聴覚室を改修してマルチメディア室を設置  
4月電子ジャーナルの導入 (LINK、InterScience)

1月電子ジャーナルの導入 (Kluwer)



地域社会への協力・貢献

一般公開行事

図書館が管理保管している神原文庫資料の展示会を、平成7年度から開催している。

平成19年度実績  
神原文庫資料展参加人数 388人

参考:展示会の記録  
<http://www.lib.kagawa-u.ac.jp/www1/kambara/tenji.html>

一般市民への図書館開放

図書館に所蔵している資料の貸出を行っている。

平成19年度実績  
来館人数 10,031人  
貸出冊数 2,551冊  
貸出人数 1,083人

公共図書館等への貸出

相互協力業務の一環として、公共図書館や他大学図書館等へ、資料の貸出を行っている。



高校生の勉学への援助

平成17年度から中央館において、夏季休業中、高校生へ図書館を開放している。

平成19年度実績  
利用人数 延191人  
(8月7日~8月31日)



ホームページ



OPAC・電子ジャーナル・データベース・MyLibrary等、Web上の各種サービスの窓口として、また様々な情報を提供している。

平成19年10月にリニューアル

<http://www.lib.kagawa-u.ac.jp/>

開館日・開館時間 Open Hours

	中央館 Main Library		医学部分館 Faculty of Medicine Branch		工学部分館・農学部 Faculty of Engineering / Agriculture Branch	
	平常期間 Regula Period	平日 Mon.-Fri.	9:00~20:00	平日 Mon.-Fri.	8:30~21:00	平日 Mon.-Fri.
	土・日曜日 Sat.-Sun.	9:00~17:30	土・日曜日、祝日 Sat.-Sun., National Holidays	10:00~17:00	土曜日 Sat.	9:00~12:30
	祝日 National Holidays	休館 Closed			日曜日、祝日 Sun., National Holidays	休館 Closed
休業期間 Spring & Summer Vacation	平日 Mon.-Fri.	9:00~17:30	平日 Mon.-Fri.	8:30~20:00	平日 Mon.-Fri.	9:00~17:30
	土・日曜日、祝日 Sat.-Sun., National Holidays	休館 Closed	土曜日 Sat.	10:00~17:00	土・日曜日、祝日 Sat.-Sun., National Holidays	休館 Closed
			日曜日、祝日 Sun., National Holidays	休館 Closed		

※12/27~1/4 休館 Closed

※時間外特別利用システムにより、閉館時にも利用可能(3年次以上。夜間主コース、医学部分館は1年次より利用可能。)

館外貸出 Lending Services

利用者 User Category	中央館・工学部分館・農学部 Main Library, Faculty of Engineering / Agriculture Branch				医学部分館 Faculty of Medicine Branch					
	貸出冊数 Borrowing Limits		貸出期間 Loan Period		図書 Books		逐次刊行物 Periodicals			
	開架図書 Open-Shelf Collection	書庫内図書 Closed-Shelf Collection	開架図書 Open-Shelf Collection	書庫内図書 Closed-Shelf Collection	貸出冊数 Borrowing Limits	貸出期間 Loan Period	製本逐次刊行物 Bound Periodicals	未製本逐次刊行物 Unbound Periodicals		
教員・院生 Academic Staff, Graduate	5冊 5 vols.	20冊 20 vols.	2週間 2 weeks	2ヶ月 2 months	5冊 5 vols.	10日間 10 days	貸出冊数 Borrowing Limits	貸出期間 Loan Period	貸出冊数 Borrowing Limits	貸出期間 Loan Period
学生・職員 Undergraduate, Administrative Staff	5冊 5 vols.		2週間 2 weeks				5冊 5 vols.	3日間 3 days	10冊 10 vols.	閉館1時間前~ 翌開館1時間後 Overnight
学外一般利用者 Outside Users	5冊 5 vols.		2週間 2 weeks		2冊 2 vols.	10日間 10 days				

※学内者には、休業期に長期の貸出を実施。 ※工学部分館の雑誌貸出期間は、新着雑誌以外全て2週間。 ※農学部館の雑誌貸出期間は2週間。但し今年発行分は一夜貸し。

レファレンス・サービス Reference Services  
文献所在調査、事項調査、情報検索、利用指導等

相互利用サービス Interlibrary Loan Services  
他大学図書館等との図書・複写物の相互貸借・提供  
(学内者限定サービス)

電子情報サービス Electronic Information Services

電子ジャーナル

- Blackwell Synergy
- Oxford University Press
- Science Direct
- Nature
- Wiley InterScience
- LWWW@Ovid
- SpringerLink
- Science
- American Chemical Society

ネットワーク提供データベース

- CiNii
- JDream II
- Scopus
- Biological Abstracts
- BL Inside Web
- Cochrane Library
- 医学中央雑誌
- EconLit
- 今日の診療
- 開蔵 II
- ネットで百科
- JCR Science ed.

MyLibraryサービス  
MyLibrary Services

MyLibraryとは、インターネットを通じてアクセスできる資料・資源・検索ツールなどを、利用者自身が使いやすいようにカスタマイズできる、Web上の図書館窓口。文献複写などの申込や照会をはじめ、横断検索、オリジナルリンク集を作成することができる。

(学内者限定サービス)

ASK質問・回答サービス  
Online reference Services

Webから質問事項などを記入して送信すると、回答がメールで送られてくるレファレンスサービス。過去の質問事例を検索して閲覧することも可能。

(学内者限定サービス)

携帯電話サービス  
Mobile Services

お知らせ、貸出・予約状況、開館日・開館時間、PCルーム利用状況の確認、蔵書検索(貸出予約)の利用が可能。

(携帯サイトからの貸出・予約状況照会、貸出予約は、学内者限定サービス)

特殊文庫  
Special Libraries

神原文庫

旧香川大学初代学長故神原基造氏収集の旧蔵図書・資料約12,000点、16,560冊(和漢書15,890冊、洋書670冊)その他から成る文庫である。江戸時代後期から明治初中期にかけて、日本が西欧の文物を摂取して急速に近代化していった時代の、洋学関連資料をはじめ、当時の文化社会の動向を伝える豊富な資料が中心をなしている。朝鮮版『伊路波』や西鶴の『嵐者無常物語』下巻、またハルマ『蘭仏辞典』第二版などの秘籍を含み、明治初期の錦絵版画・錦絵新聞などヴィジュアルな資料も多い。『神原文庫分類目録』(昭和39年2月)『神原文庫分類目録(続)』(平成6年3月)を刊行している。

榎木文庫

故榎木八郎氏の旧蔵書1,826冊(和書354冊、洋書1,472冊)から成る文庫である。特にドイツ法学に関する原書が多い。

有馬文庫

故有馬忠三郎氏の旧蔵書1,793冊(和書1,116冊、洋書677冊)から成る文庫で、わが国の法学に関する貴重な文献が揃っている。

Kambara Library

This is the library of 12,000 items in 16,560 volumes(15,890 Japanese and Chinese books and 670 foreign books) and other archival materials collected by Mr. Jinzo Kambara, the first president of the former Kagawa University, and donated by his breaved family. The library contains books and materials published or written during the period from the late Edo era to the mid Meiji era, and many of them reflect the process of adopting Western culture and the cultural and social trends of the times. Among them, *Iroha*(Korean edition), *Arshiwamujomonogatari*(Saikaku's version), and F.Halma's *Dutch-French Dictionary* (the source volume of H.Doeff's Dutch-Japanese Dictionary) are extremely rare. The collection also contains such visual materials as Nishikie prints (Japanese color prints) and Nishikie newspapers. The classified catalogue of the library and a supplement were published in February, 1964 and in March, 1994 respectively.

Sawaragi Library

This is the library of 1,826 books from Mr. Hachiro Sawaragi's collection. The main body of the library is foreign books on the German law.

Arima Library

This is the library of 1,793 books from Mr. Chuzaburo Arima's collection in the field of the Japanese law. The library contains rare and valuable books.

共同利用資料  
Materials for General Use

全国の利用者の利用に供する目的で備え付けている資料に次のものがある。

- 米国立経済調査局出版物
- EU(欧州連合)資料 1983年以降の出版物
- アメリカ二大証券取引所(アメリカ・ニューヨーク)上場会社 年次営業報告書 30,323冊
- アメリカ合衆国連邦裁判所判例集
- フランス内外の哲学評論 Vol.1(1876)-Vol.129(2004)
- ル・モンド、日刊紙 1944-1994(マイクロフィルム) 1995-2006 (CD-ROM)
- オイラー全集
- 酵素学における方法 Vol.1(1955)-Vol.382(2004)
- 天然物大辞典

Following are the collections open to the general use.

- National Bureau of Economic Research Publications.
- European Union Documents since 1983.
- Annual Reports of Every Company Listed on the American and New York Stock Exchanges. 30,323 vols.
- National Reporter System.
- Revue philosophique de la France et de l'étranger, Vol.1(1876)-Vol.129(2004)
- Le Monde, 1944-1994 (Microfilm) 1995-2006 (CD-ROM)
- Leonhardi Euleri Opera omnia.
- Methods in Enzymology. Vol.1(1955)-Vol.382(2004)
- Dictionary of Natural Products, Dictionary of Alkaloids, Dictionary of Steroids, Dictionary of Terpenoids, Phytochemical Dictionary of the Leguminosae.

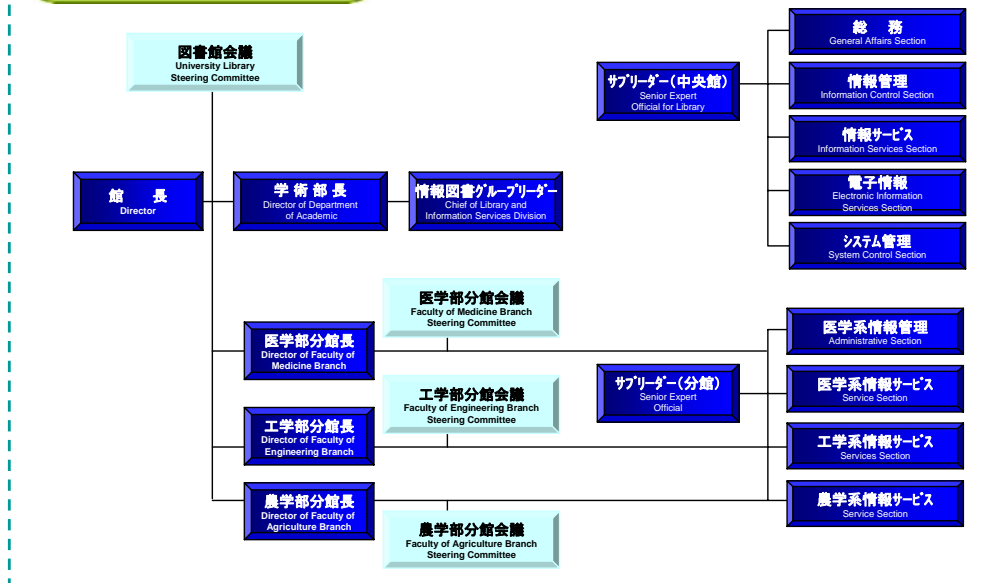
蔵書数・受入数 (平成19年度) Collections

区分 Section	中央館 Main Library	医学部分館 Faculty of Medicine Branch	工学部分館 Faculty of Engineering Branch	農学部分館 Faculty of Agriculture Branch	計 Total
蔵書冊数(H20.4) Total Bound Holdings	652,289	138,782	22,562	97,934	911,567
(和書) Japanese	477,759	73,991	16,840	67,732	636,322
(洋書) Foreign	174,530	64,791	5,722	30,202	275,245
所蔵雑誌種類数(H20.4) Periodicals	12,728	2,993	698	5,654	22,073
(和雑誌) Japanese	9,292	1,473	457	3,957	15,179
(洋雑誌) Foreign	3,436	1,520	241	1,697	6,894
年間受入図書冊数 Annual Acquisition: Books	3,583	1,789	570	334	6,276
(和書) Japanese	3,042	1,557	532	311	5,442
(洋書) Foreign	541	232	38	23	834
年間雑誌種類数 Annual Acquisition: Periodicals	2,771	556	201	1,263	4,791
(和雑誌) Japanese	2,275	470	155	1,085	3,985
(洋雑誌) Foreign	496	86	46	178	806

利用状況 (平成19年度) Utilization

区分 Section	中央館 Main Library	医学部分館 Faculty of Medicine Branch	工学部分館 Faculty of Engineering Branch	農学部分館 Faculty of Agriculture Branch	計 Total
開館日数 Open Days per Year	295	330	269	165	-
入館者数 Total Library Usage	213,204	139,418	45,576	23,068	421,266
貸出冊数 Number of Borrowed Volumes	29,775	19,718	4,553	3,587	57,633
(教職員) Staff	2,753	2,576	582	355	6,266
(学生・大学院生) Students	24,471	16,282	3,850	3,176	47,779
(学外利用者) Outside Users	2,551	860	121	56	3,588
相互協力 受付件数 ILL: Request Received					-
(文献複写) Photocopies	2,252	2,937	366	625	6,180
(現物貸借) Books	259	14	11	12	296
相互協力 依頼件数 ILL: Request Made					-
(文献複写) Photocopies	1,846	2,441	1,010	288	5,585
(現物貸借) Books	421	35	15	6	477

組織機構図 Organization Chart



施設 Facilities

中央館 Main Library

(昭和45年3月15日新築) 鉄筋コンクリート造3階建 延3,299㎡  
 (昭和58年3月25日増築) 鉄筋コンクリート造4階建 延2,171㎡  
 (平成7年1月31日増築) 鉄筋コンクリート造4階建 延1,831㎡  
 計 7,301㎡

閲覧・書庫スペース 5,162㎡  
 2階開架閲覧室 1,052㎡・288席、  
 3階開架閲覧室 1,240㎡・258席、メディアプラザ 100㎡、  
 視聴覚室 66㎡、教員閲覧室 66㎡、グループ学習室 52㎡、  
 休憩室・ロッカー室 24㎡、神原文庫展示収蔵室 100㎡、  
 新聞・雑誌談話・留学生コーナー 70㎡、  
 カード目録コーナー 12㎡、検索コーナー 36㎡、  
 書庫 2,344㎡

管理スペース 576㎡  
 館長室 47㎡、事務室 313㎡、会議室 162㎡、複写印刷室 54㎡  
 その他(共通部分) 1,563㎡

医学部分館 Faculty of Medicine Branch

(昭和57年3月新築) 鉄筋コンクリート造2階建 延1,741㎡

閲覧・書庫スペース 1,011㎡  
 1階自由閲覧室 129㎡ (69席)  
 1階閲覧室 250㎡ (6席)  
 2階閲覧室 464㎡ (84席)  
 マルチメディア室 62㎡  
 演習室(第1~第3) 86㎡  
 新聞閲覧コーナー 20㎡

管理スペース 385㎡  
 事務室 140㎡  
 資料室 26㎡  
 分館長室 53㎡  
 倉庫 25㎡  
 製本準備室 34㎡  
 その他 107㎡  
 その他(共通部分) 345㎡

工学部分館 Faculty of Engineering Branch

(平成12年1月31日新築) 鉄筋コンクリート造2階建の一部 延863㎡

開架閲覧室 498㎡ (70席)  
 メディアコーナー 22㎡  
 集密書架 71㎡  
 AV室 21㎡  
 会議室 24㎡  
 分館長室・応接室 19㎡  
 事務・資料室 51㎡  
 その他(共通部分) 157㎡

農学部分館 Faculty of Agriculture Branch

(昭和45年1月15日新築) 鉄筋コンクリート造5階建の一部 延817㎡  
 (昭和60年3月14日増築) 鉄筋コンクリート造3階建 延352㎡  
 計 1,169㎡

開架閲覧室 343㎡ (64席)  
 メディアコーナー 20㎡  
 事務室 67㎡  
 複写印刷室 27㎡  
 書庫 599㎡  
 その他(共通部分) 113㎡